

アスファルト乳剤散布用噴霧器

販売

NKスプレーヤーA

現場で手軽に作業できる、乳剤散布用噴霧器

手動式、現場で手軽に作業できる省力型噴霧器です。アスファルト乳剤散布用です。

アスファルト乳剤散布後は直ちに専用のアスファルトピッチクリーナーSで洗浄してください。



●タンク容量：8リットル

用途

アスファルト乳剤の散布に

特長

- 本体容器は、銅製なので耐衝撃性に優れ、非常に長持ちします。
- タンク容器のふたは簡単に取外しでき、口径が大きく容器内への乳剤注入が簡単です。
- 圧は手で簡単に蓄圧できます。
- 交換部品を取り扱っています。お客様自身で交換可能です。

オプション品

- アスファルトピッチクリーナーS
荷姿：18L/缶



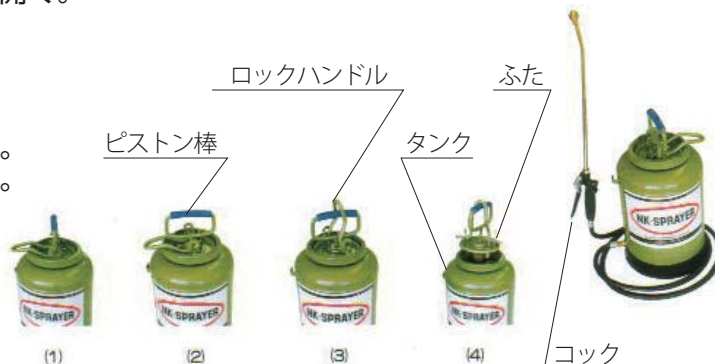
関連商品

- NK スプレーヤー
(剥離剤用)

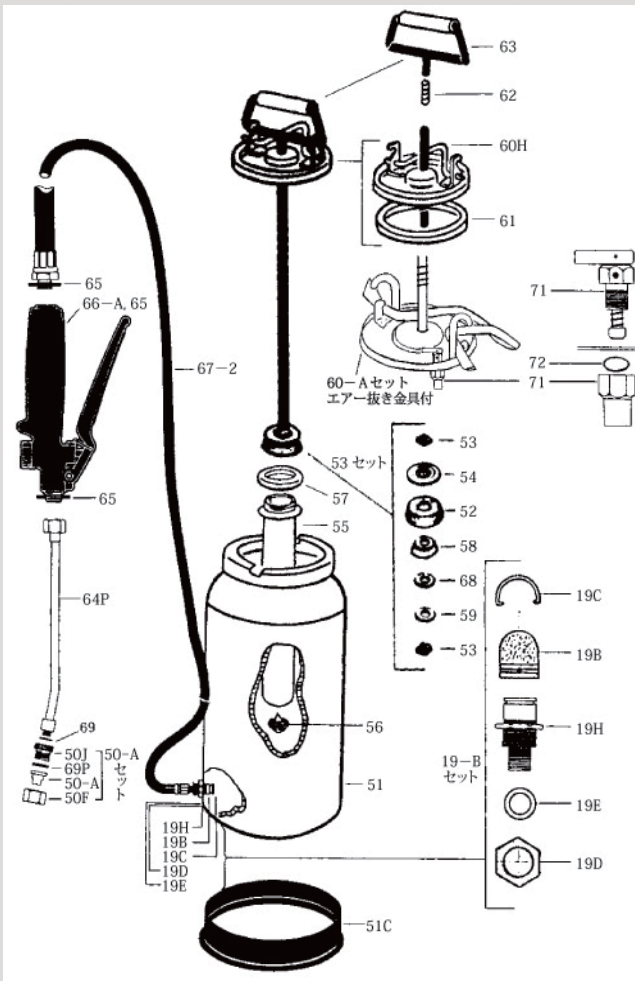


使用方法

1. ピストン棒を止め金から外し、ピストン棒をまたぐようにロックハンドルを立てて、タンクの切口の所まで左に回し、持ち上げてふたを開く。
2. 液の目印（8ℓ）以内に入れてください。
3. (1) で外したふたを右に回し、ロックハンドルを倒し固定します。この場合右にきつく回さないこと。またロックハンドルを倒す方向に注意してください。写真(2)を参照。
4. 手でロックハンドルを握りながら圧をいっぱいにかけて握り、コックのレバーを握りしめて噴霧してください。



NK スプレー分解図及び部品 No.



注意事項

1. 圧力は 4kg 以下にしてください。手動では 4kg 以上はかかりません。
2. 使用しない時は圧を抜いておいてください。特に液が入ったままで圧を抜かずに直射日光にさらされると、熱で内部が異常に膨張し、タンクの底が膨らんだり、時には破裂することがあります。
3. 圧を抜く時は、エアー抜き金具 (No.71) のレバーを立てます。
圧をかける時は、エアー抜き金具 (No.71) のレバーを倒します。
4. ロックハンドル (No.60-H) を立てる時は必ず圧を抜いてから行ってください。
5. ハンドルコック No.66-A、ノズル No.50-A は乳剤仕様
(部品の注文時には、アスファルト乳剤用とご指定ください)
フィルター No.19-B・No.19-C はついていません。
6. アスファルト乳剤散布後は、直ちに専用のアスファルトピッチクリーナー S
で内部を洗浄してください。特に No.50-A の噴口内、No.60-A、No.67
ホース内はそのまま放置しますと固まって使用できなくなります。

・仕様および外観は改良のため予告なく変更することがありますので、あらかじめご了承ください。

商品番号	商品名
19-H	ホース取付金具 [ねじ式]
19-B ※	液体フィルター [金剛製]
19-C ※	液体フィルター用止めねじ
19-D	ホース取付金具ナット
19-E	ホース取付金具用オーリング
19-B セット	19-H, B, D, E
50-A	ノズル [乳剤用]
51	タンク鉄製
52	ピストン用パッキング
53	ピストン用角ナット
53 セット	53, 54, 52, 58, 68, 59, 53
54	ピストン用大ワッシャー
55	空気ポンプ管
56	空気ポンプ管用バルブ
57	ポンプ管用ガスケット
58	ピストンパッキング指示皿
59	ピストン用バネワッシャー
50-A セット	ノズルセット [乳剤用]
60-A セット	エアー抜き金具付ふた
60-H	ロックハンドル
61	スプレーふた用ガスケット
62	ピストンハンドル用バネ
63	ピストン棒 [ハンドル付き]
65	にぎりコック用ガスケット
66-A	にぎりコック [乳剤用]
67-2	2mホース [両端金具付]
68	ワッシャー
69	ノズル用オーリング
66-A セット	66-A から 50-F まで [乳剤用]
64-P	パイプ [袋ナット付]
51-C	タンク用防振ゴム
50-J	ノズルボディ
50-F	ノズル取付キャップ
69-P	ノズル用オーリング P
69-H	パイプ用オーリング
71	エアー抜き金具一式
72	エアー抜き金具用オーリング

※19-B,19-C は、剥離剤用です。乳剤用にはついておりません。



土木・建築工事の省力化に貢献する
株式会社 **ホーシン**

本社 〒571-0017 大阪府門真市四宮 3-10-34
TEL.072-885-5433 FAX.072-884-3953

<https://hoshin.co.jp/>

< お問い合わせはこちらから >



ホーくん

< 営業拠点 > 東京支店 / 東北支店 / 中部営業所 / 大阪営業所 / 広島営業所 / 九州支店